

SEGNALAZIONI IN BREVE

RITROVAMENTO DI VICANITE-(CE) A BASSANO ROMANO (VT)

Marco Corsaletti

Gruppo Mineralogico Romano

Sono molto legato affettivamente alla zona di Bassano Romano perché è proprio da qui che ho iniziato a fare ricerca nel Lazio e il primo colpo di martello, assestato su una sanidinite, non si scorda veramente mai.

Questa zona è forse l'unica rimasta nel Lazio dove è possibile reperire proietti utili con relativa facilità.

La zona di ricerca è quella descritta nell'articolo di Carloni e Signoretti (2002) e a esso si rimanda per quello che riguarda il contesto geologico e i minerali che è possibile rinvenire.

Nell'ultima di una lunga serie di ricerche, effettuata nel mese di dicembre 2010 insieme all'amico Roberto Begini, ho raccolto un frammento di sanidinite che, pur presentando quelle caratteristiche che rendono i proietti sanidinitici di Bassano assolutamente inconfondibili, si distingueva per le seguenti particolarità:

- conteneva zirconi, dal classico colore rosa carico, ma con il prisma molto allungato;
- erano presenti geodini completamente tappezzati da un minerale, del gruppo del pirosseno, di colore verde scuro.

Ebbene negli interstizi di questa particolare sanidinite ho scovato dei piccoli cristalli che, per morfologia e colore, sem-

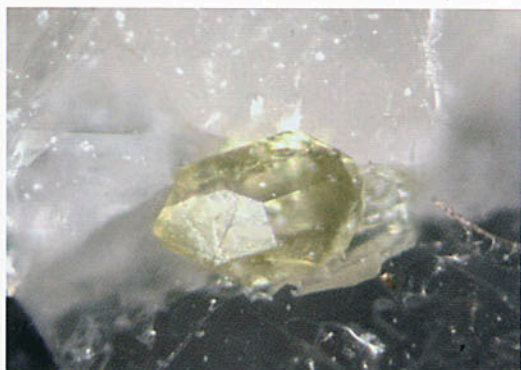


Fig. 1. Vicanite-(Ce), Bassano, 0,3 mm; coll. e foto M. Corsaletti.

brano attribuibili a vicanite-(Ce). I cristalli (figg. 1 e 2) hanno un aspetto del tutto simile a quelli che si trovano con relativa frequenza nei proietti sanidinitici del Complesso Vulcanico Vicano. I cristalli, della dimensione di pochi decimi di millimetro, sono di notevole trasparenza e si presentano con il classico abito complesso di colore verde oliva.

La vicanite-(Ce) è associata nell'incluso ad un minerale riconducibile ad "hollandite" che si presenta sia in esili lamelle, sia in cristalli tabulari più tozzi (fig. 3).

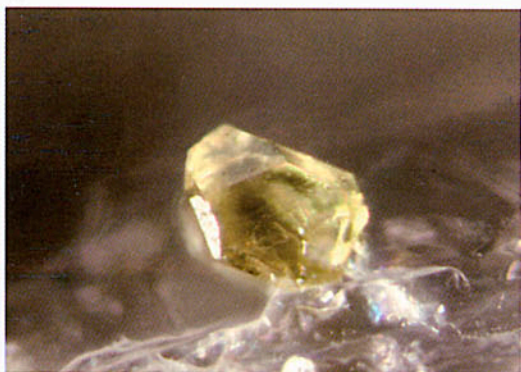


Fig. 2. Vicanite-(Ce), Bassano, 0,3 mm; coll. e foto M. Corsaletti.



Fig. 3. "Hellandite", Bassano, 0,7 mm; coll. e foto M. Corsaletti.

Nello stesso incluso è stato rinvenuto anche un unico minuscolo cristallino nero con forma di parallelepipedo che ricorda un minerale del tipo uraninite/thorianite. Altri minerali associati sono, oltre ai già citati zircone e "pirosseni", thorite, magnetite e naturalmente il K-feldspato che costituisce la massa dell'incluso.

La presenza inconsueta di vicanite-(Ce), "hellandite" e la probabile uraninite/thorianite nei prodotti piroclastici di Bassano, indiscutibilmente appartenenti al Complesso Sabatino¹, e la contemporanea

¹ Prodotti piroclastici dei centri a nord del lago di Bracciano. Unità numero 24 nella Carta Geologica del Complesso Vulcanico Sabatino allegata a De Rita *et al.* (1993).

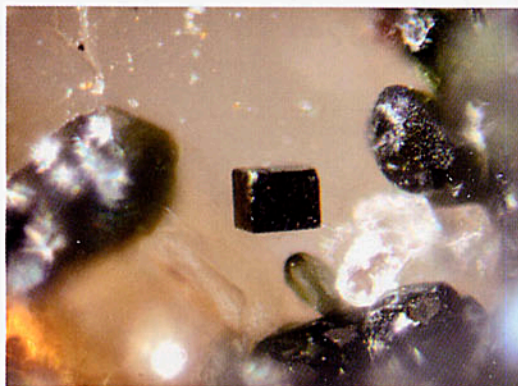


Fig. 4. Uraninite/thorianite?, Bassano, 0,1 mm; coll. e foto M. Corsaletti.

vicinanza con il Complesso Vicano suggeriscono delle interconnessioni tra i prodotti piroclastici dei due complessi che sarebbe molto interessante approfondire.

Sono in corso degli accertamenti analitici per confermare l'identificazione delle specie.

BIBLIOGRAFIA ESSENZIALE

- CARLONI L., SIGNORETTI E., (2002) - Le sanidiniti di Bassano Romano - "Il Cercapietre" notiziario del Gruppo Mineralogico Romano, 1-2/2002, 28-36.
- DE RITA D., FUNICIELLO R., CORDA L. SPOSATO A., ROSSI U., (1993) - Volcanic Units, in: *Sabatini volcanic complex - Quaderni de "La ricerca scientifica", Progetto finalizzato "Geodinamica" n. 114 - C. N. R., Vol. 11, 33-79.*